

1938-1983  
**SERGE  
OTIS**

PORTRAIT

OEUVRES

CHRONOLOGIE

Formes et  
Mouvements  
**INFINIS...**







La passion  
de **Serge Otis**  
pour les animaux

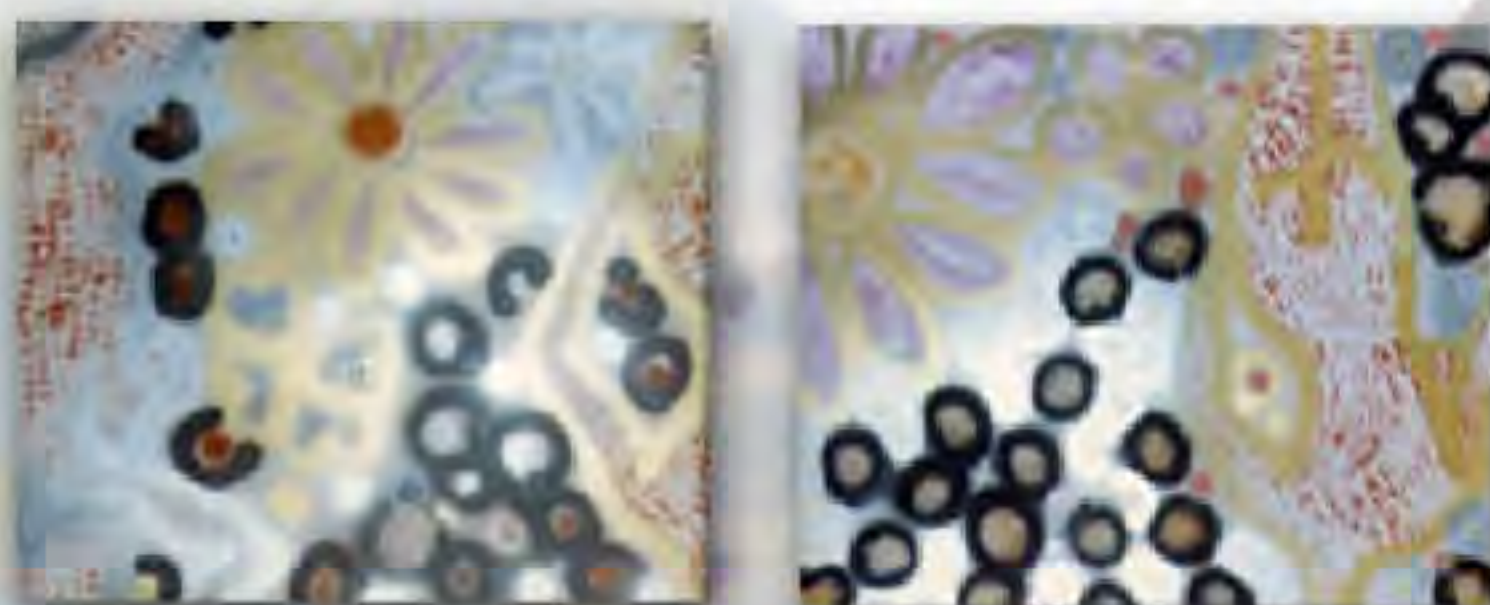


Hommage à  
Serge Otis par  
**Yves Robillard**,  
24 mars 2010

## "Une oeuvre porteuse d'une vision bien en avance sur son temps"

**Yves Robillard**, 1994

Le profil de carrière de **Serge Otis** est assez étonnant. De 1967 à 1971, il est l'un des jeunes sculpteurs québécois très remarqué par les institutions et milieux d'avant-garde. En 1972, avec sa série de tableaux d'empreintes, on constate qu'il prend une direction qu'on ne comprend pas encore, mais qui est très proche de ce que fera Rebecca Belmore sur le plancher de son installation présentée lors de l'exposition "Terre, Esprit, Pouvoir" au Musée des Beaux-Arts du Canada en 1992. Otis d'ailleurs à cette époque proclame son ascendance amérindienne : c'est un métis!



Le 17 août 1968, j'écrivais dans la Presse un article intitulé "Intégration des Images du Milieu chez les Jeunes". Ce thème est un des fondements les plus importants de la démarche de **Serge Otis**. Déjà, avec ses sculptures "Fleurs de Macadam", présentées à la galerie du siècle, au Musée d'Art Contemporain de Montréal, au Musée Rodin à Paris, et dans l'exposition organisée par la Galerie Nationale, il était celui du groupe des jeunes sculpteurs qui se souciait le plus de la vie de ruelles et de celles des "gens ordinaires".







La passion  
de **Serge Otis**  
pour les animaux



Hommage à  
Serge Otis par  
**Yves Robillard**,  
24 mars 2010

## "Une oeuvre porteuse d'une vision bien en avance sur son temps"

**Yves Robillard**, 1994



En 1975, alors qu'il était grandement question de régionalisation de la politique des arts, il décide de retourner dans son milieu d'origine, Matane, pour retrouver ses racines, s'intégrer, et participer au développement de la vie culturelle de sa région. C'est un choix audacieux qui, d'une part, il le sait très bien, le mènera hors des sentiers officiels de l'intelligentsia artistique métropolitaine, et qui d'autre part, suscitera chez les artistes régionaux un sentiment de jalousie qui ne lui facilitera pas la tâche.

En 1973, il se lie d'amitié avec le peintre primitif **Georges St-Pierre** et sa production va s'en ressentir. Il exécute une série de tableaux néo expressionnistes de nus de France Vézina qui serviront à illustrer son livre de poèmes "Les journées d'une anthropophage". Puis, il se met à faire une série de portraits très "réalistes" de ses amis peintres et poètes (**Serge Tousignant**, **Reynald Connoley**, **Gilbert Marion**, **Germain Perron**, **Gilbert Langevin**, etc.) aux crayons feutres sur plaques d'aluminium.



En savoir davantage sur  
**Georges St-Pierre**



2 de 4







La passion  
de **Serge Otis**  
pour les animaux



Hommage à  
Serge Otis par  
**Yves Robillard**,  
24 mars 2010

## "Une oeuvre porteuse d'une vision bien en avance sur son temps"

**Yves Robillard**, 1994

Une des premières actions est la création de la série des 11 tableaux intitulée "**La Famille**", représentant ses frères, soeurs et parents. Cette série est exposée à Matane. Le Musée d'art contemporain l'achètera. Le regard qu'il porte sur les membres de sa famille est cru et il y a dans ces tableaux toute un symbolique des gestes à décrypter. Puis, il ouvre à St-Ulric un atelier libre de sculpture qui profitera à un grand nombre d'artistes.

La pièce de théâtre "L'Hippocanthrope" de **France Vézina**, présentée au Théâtre du Nouveau Monde en novembre 1979 exprime assez bien ce qu'il vit à cette époque comme relation intellectuelle et affective avec sa compagne, elle aussi artiste. Il en résulte sa série de sculptures en fer soudé intitulée "**Les Mutants**" avec lesquels il se confronte aux archétypes mythiques de la relation de couple homme/femme et des divers rôles sociaux. Le sculpteur **César** n'arrivera à un tel genre de thématique que vers 1985.







La passion  
de *Serge Otis*  
pour les animaux



Hommage à  
Serge Otis par  
*Yves Robillard*,  
24 mars 2010

## *"Une oeuvre porteuse d'une vision bien en avance sur son temps"*

*Yves Robillard*, 1994

Parallèlement, il fera une série de tableaux intitulée *"Espace"*, dans lesquels flottent dans le vide intersidéral des corps nus endormis en voyage astral. Le cercle prédomine dans ces tableaux. Il exprime le mouvement de spirale à l'infini qu'il avait voulu rendre dans son installation du Musée d'Art Contemporain d'août 1969 (*Spirales Unlimited*). Lorraine Palardy de la galerie Frédéric possède un grand nombre de tableaux de cette série.



*Serge Otis* est un artiste qui a fui "l'esthétisme" et les tendances à la mode pour poser sur la réalité un regard cru et lucide. Dans son dernier tableau, deux corps sont aspirés dans le vortex d'une spirale. Dans sa dernière série de dessins, faits quelques jours avant sa mort, on assiste aux mutations d'un hybride, une femme louve hurlant à la lune. Dans le futur, on constatera que l'oeuvre de cet artiste, sous les apparences d'un réalisme que l'on pourrait juger quelque fois de "rétrograde", était porteuse d'une vision bien en avance sur son temps.

*Yves Robillard*, le 9 août 1994





- SCULPTURALES
- PICTURALES

▶ **LES QUATRE SAISONS**

Créée en 1964, cette sculpture monumentale en fer soudé mesure plus de 10 pieds de haut. Elle est composée de quatre personnages longilignes qui semblent s'unir, le temps d'une conversation, d'un échange, d'un regard vers une destination inconnue. Cette œuvre était une commande de la famille Briand de Rimouski; elle devait servir à commanditer Serge Otis pour un voyage d'exploration artistique à Paris. Elle fut déménagée en 1976 dans la région de Québec et fait maintenant partie d'une collection privée.



Hommage à la sculpture  
*Les Quatre Saisons.*  
Auteur anonyme



▶ **QUATRE SAISONS**

SPIRALS UNLTD.

FLEUR 9.....

RÉFLEXION

L'ANCEÛRE

MUTANTS

MARIA

AUTRES





► **SPIRALS UNLIMITED**

"(...) j'ai fait une série de grandes fleurs métalliques dont certaines mesuraient plus de 20 pieds. Cela me venant de mon séjour à Citérama (Expo 67). J'ai fait ces fleurs par besoin d'aération et de défoulement, et aussi pour rendre libres les formes bien assises de plusieurs sculpteurs. Étant aussi fatigué de toujours voir des socles et des bases aux sculptures, je décidai de planter mes fleurs dans la terre pour que n'en ressorte qu'une tige au bout de laquelle il y avait une forme se balançant au soleil. Ensuite, mes fleurs se sont tranquillement couchées, pour devenir des fleurs très gracieuses avec des courbes harmonieuses (...). En travaillant ces formes de design, j'oubliais de leur imposer (mes sculptures) des têtes de fleurs. Elles devinrent alors mes ressorts et serpentins. Mais, ces sculptures seules, je les trouvais incomplètes. Plusieurs ensemble, en y pensant, me redonna la vieille idée d'il y a deux ans à Citérama où l'on faisait ces galeries « pops ». De là, le projet 69 de faire avec mes formes spirales et ressorts des environnements où chaque session aurait une couleur thème différente. De là, les quatre manifestations spirales, ressorts, blanc, rose, bleu, jaune."



Cliquez pour lire le texte intégral et voir la galerie d'images



Louis-Edmond Hamelin : pionnier de la nordicité



Article paru dans la revue *Espace*, # 91

QUATRE SAISONS

► **SPIRALS UNLTD.**

FLEUR 9.....

RÉFLEXION

L'ANCÊTRE

MUTANTS

MARIA

AUTRES





► **FLEUR # 9**

Faite de plaques de métaux et de tiges soudées, **Fleur # 9** fût d'abord présentée au Musée d'art contemporain de Montréal à l'été 1970 dans le cadre de l'exposition historique "**Panorama de la sculpture au Québec, 1945-1970**". Cette prestigieuse exposition s'est ensuite temporairement déplacée au Musée Rodin à Paris d'octobre 1970 à janvier 1971.

Les plus prestigieux noms de la sculpture québécoise étaient représentés lors de ces deux événements d'envergure tels les Louis Archambault, Germain Bergeron, Jordi Bonet, Pierre Bourgault, Ulysse Comptois, Yvon Cozic, Charles Daudelin, Pierre-Roland Diné, André Fournelle, Peter Gnass, Jacques Huet, Guido Molinari, Jean-Paul Mousseau, Jean Noel, Jean-Paul Riopelle, Ethel Rosenfield, Robert Roussil, Henry Saxe, Françoise Sullivan, Claude Tousignant, Serge Tousignant, Yves Trudeau et Armand Vaillancourt.



« Sculpture du Québec au Musée Rodin »  
Paquerette Villeneuve  
Vie des Arts, n° 61, 1970-1971, p. 12-15.



- QUATRE SAISONS
- SPIRALS UNLTD.
- FLEUR 9**
- RÉFLEXION
- L'ANCÊTRE
- MUTANTS
- MARIA
- AUTRES





► **RÉFLEXION D'EN FACE**

*Réflexion d'en face* est un projet du 1% commandé par le Ministère des travaux publics pour le poste de police de la Sûreté du Québec à Matane, en Gaspésie. La particularité de cette oeuvre tient au fait qu'elle est en relief de telle sorte que l'ombre portée sur le mur change au gré de la position du soleil, ce qui donne une multitude de jeux de lumière. "Le mur sur lequel l'oeuvre devait être apposée devait être de béton d'amiante, mais (...) une grève a forcé le constructeur à changer ses plans et à mettre de la brique en façade. Le sculpteur dut aussi changer ses plans et adapter son projet à la brique (...)". L'oeuvre fut complètement restaurée en 2009.

1. De l'art pour la Sûreté,  
La Voix Gaspésienne, 21 juin 1978, pp.9-10.



QUATRE SAISONS

SPIRALS UNLTD.

FLEUR 9.....

► **RÉFLEXION D'EN FACE**

L'ANCÊTRE

MUTANTS

MARIA

AUTRES

Quelques photos de l'oeuvre restaurée au  
Centre de conservation de Québec.  
Chef d'équipe: M. Jérôme Morissette





► **L'ANCÊTRE (L'OISEAU-TONNERRE)**

(...) "À la fin du troisième jour, quand il a eu terminé, vers les 5 heures de l'après-midi, des hommes ont accroché l'Oiseau à un palan installé à l'arrière de l'un des camions du garagiste, pour qu'il soit transporté jusqu'au socle. Les gens du village suivaient à pied ou dans des véhicules. Ton grand-père et moi, ainsi que ta mère, Fanny, assise entre nous deux, et qui n'avait alors que sept ans, nous roulions en douce dans notre camionnette, juste derrière l'Ancêtre. Il était impressionnant. Ses ailes en position d'envol avaient l'envergure de la route. Ton grand-père était un peu nerveux car au sortir de sa transe, il se demandait si le socle et l'œuvre coïncideraient. Une fois rendu sur place, il est descendu de la camionnette pour diriger les opérations. Au moment où l'Oiseau, très lentement, s'est posé sur le socle, les gens ont poussé des cris de joie. Ton grand-père a mis son casque et ses gants de soudeur. Il a allumé son chalumeau et a commencé à faire les dernières soudures.

Au même instant, subitement, le vent s'est levé, soufflant très fort. Le ciel s'est couvert rapidement, le tonnerre a grondé, des éclairs ont déchiré le ciel: l'orage a éclaté. Les gens du village ont couru se réfugier et s'entasser dans les véhicules. Ton grand-père a continué de travailler quelques instants, le temps d'ancrer solidement l'*Ancêtre* sur sa base. Il a marché tranquillement jusqu'à la camionnette. S'est engouffré à l'intérieur. Merveilleusement en harmonie avec ce qui se déroulait à l'extérieur. Il a dit: - C'est l'*Oiseau-Tonnerre*."

Lire l'intégral de la lettre écrite à  
*Émile Otis Labrie* par *France Vézina*.

PDF



Réfection de l'oeuvre

PDF



Petite prose d'amour

PDF



LE FLEUVE  
 LA MER...

PDF



PDF



Lire le témoignage de  
*André Lapointe*

*L'Ancêtre* (Oiseau Tonnerre) est une sculpture monumentale créée dans le cadre du festival "l'Est en formes", une série d'événements culturels organisés par le *Groupe des six* dont faisait partie son ami sculpteur *André Lapointe*, lequel a également participé à la création de l'Atelier Otis de St-Ulric.





► **LES MUTANTS**

Cette série regroupe des sculptures (...) construites à partir de pièces de ferraille assemblées et soudées. Les expressions du visage et les gestes des personnages sont accentués et en font des êtres insolites dont l'aspect rappelle des personnages de science-fiction (...).

(...) Quant aux matériaux trouvés dans des cours de ferrailles, la référence première qui me vient à l'esprit est celle du chiffonnier de Baudelaire. « Voici un homme écrit-il, chargé de ramasser les débris d'une journée de la capitale »<sup>1</sup>. Cet intérêt pour les déchets en littérature et en arts visuels ne s'éteint pas avec le XIXe siècle<sup>2</sup>. Il se diversifie et a des émules, en France avec **Armand** et **César**, au Québec avec **Vaillancourt** pour ne donner que ces exemples.

Le fait que les sculptures de **Serge Otis** s'inscrivent dans cette problématique suggère l'importance des objets produits en masse. Ce sont des rebuts d'objets du quotidien ayant appartenu à des « gens ordinaires » qu'il affectionne particulièrement. (...) L'aspect déchet du matériau est évincé au profit de l'art et rejoint les interrogations de l'artiste sur le statut de l'œuvre d'art amorcée dans ses fleurs et ses spirales.

**Monique Langlois**

26e Rencontre annuelle de la Société canadienne d'esthétique,  
Fédération des sciences humaines, Université Carleton. Mai 2009

1. Charles Baudelaire, "Paradis artificiels", dans Oeuvres complètes, Gallimard, 1961, p. 127.
2. Walter Moser, "Esthétique du déchet", dans La mémoire des déchets, Québec, Éditions Nota Bene, 1999, pp. 89-109



Dossier **Les Mutants**



Conférence de  
**Monique Langlois**



L'angoisseur au  
**Théâtre La Licorne**

QUATRE SAISONS  
SPIRALS UNLTD.  
FLEUR 9.....  
RÉFLEXION  
L'ANCÊTRE  
► **MUTANTS**  
MARIA  
AUTRES





► **BOUQUET DE FLEURS**

Créée en 1981 mais installée seulement en 1983 après la mort de Serge Otis, cette oeuvre est une commande du Ministère des travaux publics (projet 1%) pour l'Hopital de Maria en Gaspésie. L'oeuvre fut complètement restaurée en 2009.

« L'artiste a produit une série de fleurs, autant des sculptures monumentales que des sculptures pouvant être exposées dans des galeries ou des musées. La hauteur de ces dernières se situe autour de 244 cm (8 pieds) alors que celle des sculptures érigées à l'extérieur varie entre 4.3 M (14 pieds) et 6.10 M (20 pieds). Le sculpteur cherchait à « trouver une manière de faire des sculptures qui s'élançaient, plutôt que des grosses formes assises »<sup>1</sup>. C'est ainsi qu'il a décidé de produire des fleurs, un choix qui lui paraissait une bonne façon de poser ses sculptures au sol. Elles étaient faites d'acier produit en usine. Il assemblait les pièces, les soudait pour les passer à l'antirouille et les enduire de peinture vinyle blanche, « Le blanc, disait-il, c'est abstrait ». Il ponctuait parfois le tout d'un bleu ou d'un rouge opaques. »

**Monique Langlois**

26e Rencontre annuelle de la Société canadienne d'esthétique,  
Fédération des sciences humaines, Université Carleton. Mai 2009

1. Revue Maclean, août 1968.



Conférence de  
*Monique Langlois*



Article paru dans  
la revue  
*Espace*, # 91



- QUATRE SAISONS
- SPIRALS UNLTD.
- FLEUR 9.....
- RÉFLEXION
- L'ANCÊTRE
- MUTANTS
- **MARIA**
- AUTRES





▶ **AUTRES SCULPTURES**



**Projet Radar Rythme**  
Symposium International de  
sculpture de Matane (1974)

QUATRE SAISONS

SPIRALS UNLTD.

FLEUR 9.....

RÉFLEXION

L'ANCÊTRE

MUTANTS

MARIA

▶ **AUTRES**





- SCULPTURALES
- PICTURALES

▶ **ABSTRACTIONS**



Voir  
la galerie  
d'images



Téléchargez  
la galerie  
d'images

**OEUVRES  
PICTURALES**

**ABSTRACTIONS**

LISE JACQUES

FRANCE VÉZINA

ALUCHROMIES

LA FAMILLE

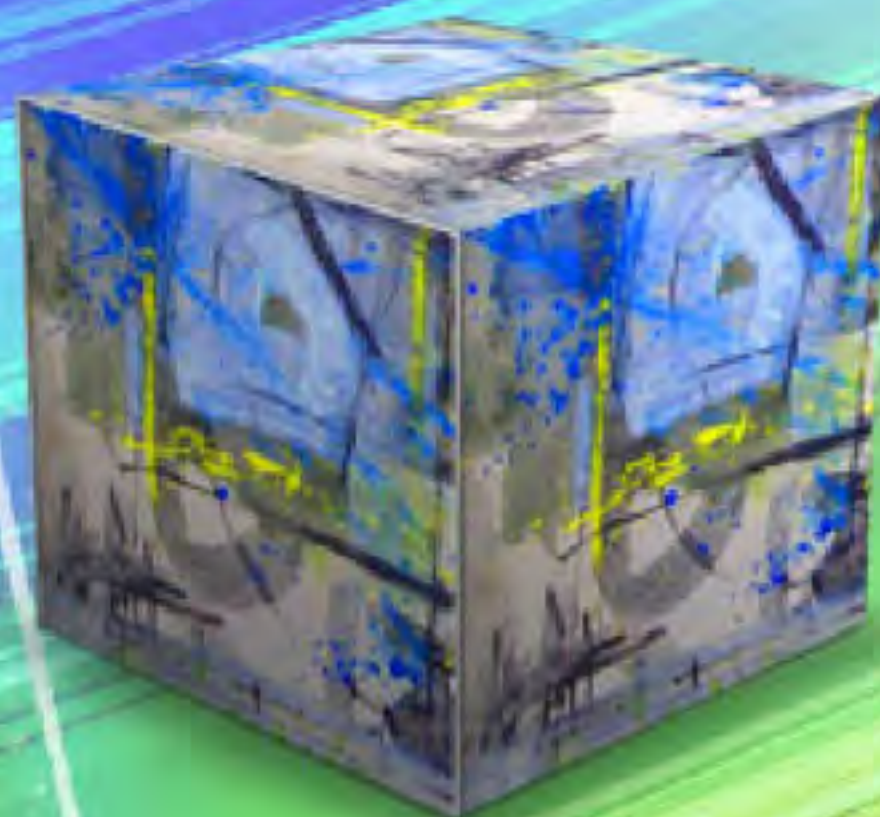
ESPACE

AUTRES

Entre 1965 et 1966, **Serge Otis** peint une série d'oeuvres aux motifs abstraits guidés par le geste automatiste spontané. Remplies de couleurs vives, ces toiles sont souvent construites selon un patron répétitif : d'abord un fond à grands tracés larges. Il laissera sécher la toile pour ensuite y appliquer des tracés fins au crayon de cire ainsi que plusieurs motifs continus (fait d'un seul trait) exécutés au crayon de plomb. Après ce travail, il délaissera progressivement la peinture pour se consacrer surtout à la sculpture. Il reviendra cependant à la peinture 6 ans plus tard, soit en 1973, suite à sa rencontre avec le peintre primitif **Georges St-Pierre**, lequel influencera grandement l'ensemble de sa production de portraits.



En savoir davantage sur  
**Georges St-Pierre**





- SCULPTURALES
- PICTURALES

▶ **LISE JACQUES**



**OEUVRES  
PICTURALES**

ABSTRACTIONS

**LISE JACQUES**

FRANCE VÉZINA

ALUCHROMIES

LA FAMILLE

ESPACE

AUTRES



Hommage à son frère  
*André Jacques*



Trois lettres écrites  
par *Serge Otis*



" À quelques reprises, Serge m'a dit : « J'ai connu plusieurs femmes, certaines ont été mes maîtresses, d'autres des aventures, mais les trois femmes les plus importantes dans ma vie sont ma mère, Lise et toi ». (...) Et pour faire suite et appuyer ces impressions, je peux affirmer sans l'ombre d'un doute que **Lise Jacques** fut le grand amour de jeunesse de **Serge Otis**, et également son amie fidèle jusqu'à la fin de sa courte existence de 44 ans. (...)". [Lire la suite de ce texte...](#)

**France Vézina**  
Septembre 2010

**Serge Otis** a peint le cahier d'abstractions "**Jardin zoologique pour Lise**" lors d'un après-midi du printemps de 1968, profitant furtivement de l'absence de son amoureuse. Dans un élan tout à fait spontané, il a peint les 14 aquarelles d'un trait, sans prendre de pause. Sitôt un dessin terminé, il empilait ce dernier sur le dessin précédant, sans vraiment lui laisser le temps de sécher. Ayant exécuté les dessins dans un cahier de feuilles passablement absorbantes (papier Bond, format 19"X24"), des traces de peinture surimposées sur le verso des œuvres témoignent encore de l'effervescence de son geste créatif.





- SCULPTURALES
- PICTURALES

## OEUVRES PICTURALES

### ▶ FRANCE VÉZINA



Voir  
la galerie  
d'images



Téléchargez  
la galerie  
d'images



- ABSTRACTIONS
- LISE JACQUES
- FRANCE VÉZINA** ◀
- ALUCHROMIES
- LA FAMILLE
- ESPACE
- AUTRES

**France Vézina** est poète, dramaturge et romancière. Tout au long de sa vie avec Serge et leur fille **Fanny Otis**, elle fut sa muse et aura été une source d'inspiration de corps, d'âme et d'esprit, vivant au coeur de son travail créatif quotidien. **Serge Otis** a illustré deux ouvrages poétiques de France Vézina soit *Slingshot* et *Les journées d'une anthropophage*. Bien qu'elle soit discrète et peu visible, les œuvres de France Vézina ont fasciné des artistes québécois aussi importants que Jean-Pierre Ronfard, Jean-Claude Lauzon et Francis Mankiewicz.



Lire le témoignage  
de **France Vézina**  
concernant **Serge**



Lire le témoignage  
de **Fanny Otis**  
concernant son  
père **Serge**





- SCULPTURALES
- PICTURALES

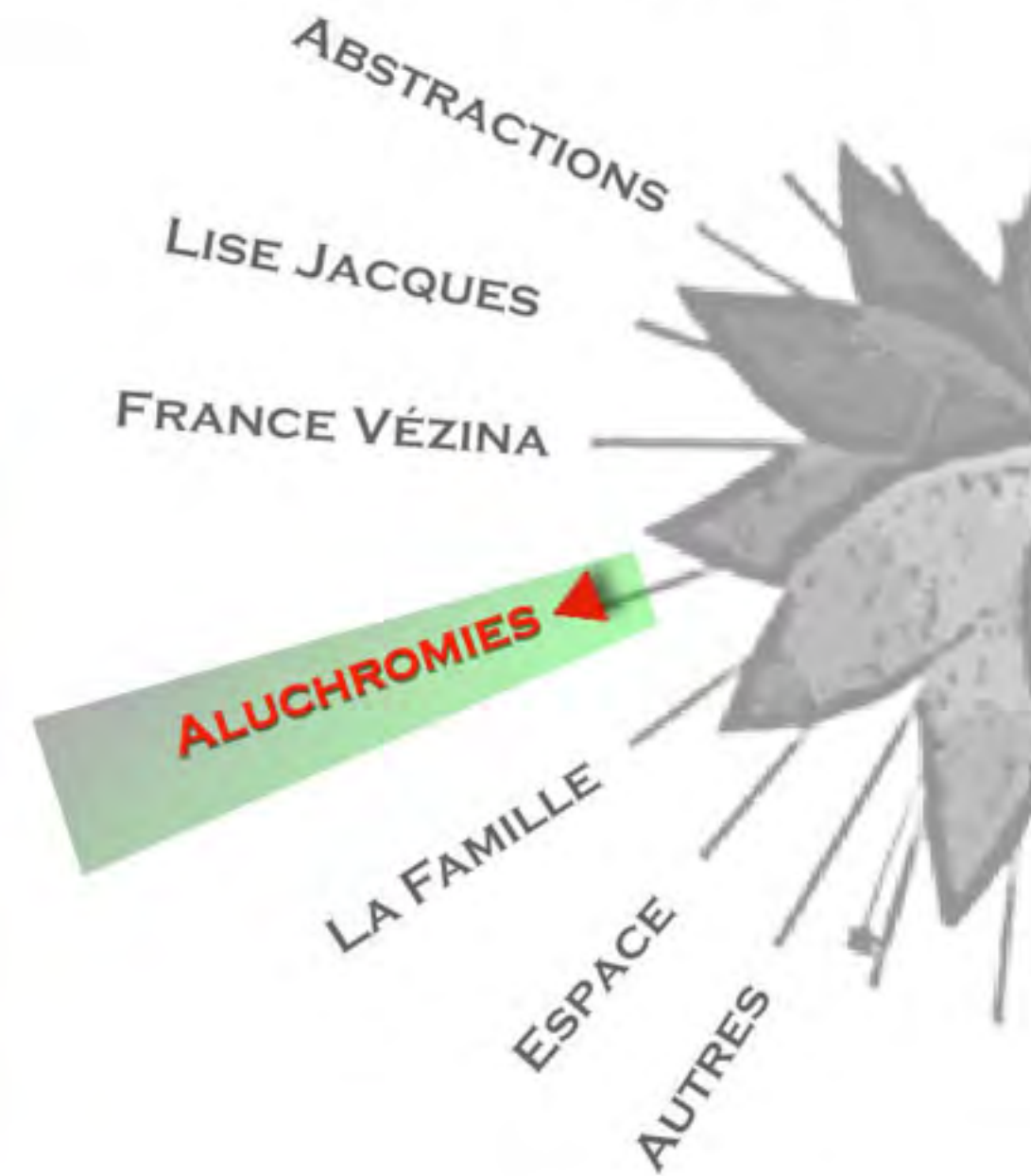
▶ **ALUCHROMIES**

 Voir la galerie d'images

 Téléchargez la galerie d'images



**Germain Perron**  
Collection Yves Robillard et Dominique Campagna. Voir aussi le projet *Citérama* (Expo 67) sur lequel Germain et Serge ont travaillé ensemble.



En partant du tableau de gauche (et dans le sens des aiguilles d'une montre) : **Yves Lapointe, Guy Desbiens, Yvan Depelteau, Normand Tousignant, inconnu, Ricky Nault.** Au centre : **Gilbert Langevin.**

Entre 1974 et 1975, **Serge Otis** entreprend de créer une série de tableaux sur un support plutôt inusité, des plaques d'aluminium sur lesquels il dessinera, à l'aide de crayons feutre, les portraits d'amis artistes qu'il fréquentait entres autres à la Taverne Cherrier de la rue St-Denis à Montréal. Pour des questions de préservation, et sachant maintenant que l'aluminium et le feutre ne font pas nécessairement bon ménage...ces oeuvres doivent aujourd'hui être conservées dans l'obscurité, plusieurs s'étant malheureusement décolorées suite à une exposition prolongée à la lumière...






- SCULPTURALES
- PICTURALES

**OEUVRES PICTURALES**

▶ **LA FAMILLE**

 Voir la galerie d'images

 Téléchargez la galerie d'images



Ce rappel historique est pertinent d'autant plus que la gestuelle des personnages équivaudrait à un salut, et rejoint l'accueil favorable ou pas à la manière des Indiens qui causaient avec les gestes, d'après **Yves Robillard** qui la compare à une véritable sémaphore.

**Serge Otis** a peint onze portraits, soit celui de son père et de sa mère et ceux de ses frères et sœurs présentés du plus âgé au plus jeune. Comme il est le dernier de la famille, la série se termine par son autoportrait. (...) Sa manière de les représenter est ironique, voire caricaturale, tel le Portrait no 4, Rodolphe avec sa serviette au cou comme il la portait aux repas. Les tons sont vifs et contrastés, les ombres faisant figure de taches. Ce qui frappe, ce sont les gestes de la main de la plupart des personnages. (...) Or en histoire de l'art, depuis le Quattrocento et le traité Della Pittura d'Alberti (1436), le personnage du « montreur » est apparu<sup>1</sup> :

« Dans une istoria, écrit Alberti, j'aime avoir quelqu'un qui admoneste et montre du doigt ce qui se passe dans l'image ; ou qui nous fait signe de la main pour que nous regardions ce qui s'y passe ; ou qui menace par une expression d'épouvante et par des yeux étincelants, afin que l'on ne s'approche pas ; ou qui montre quelque danger ou miracle dans l'image, ou qui nous invite à rire et à pleurer avec lui » .

**Monique Langlois**

26e Rencontre annuelle de la Société canadienne d'esthétique, Fédération des sciences humaines, Université Carleton. Mai 2009

1. John Spenser dans Leon Battista Alberti. On painting emploie le terme anglais de « commentator » (New Haven, Yale University Press, 1966), tandis que Claude Gandelman celui de « montreur » dans « Le geste du montreur » (Le regard dans le texte, Paris, Méridiens, 1986, pp. 27-46.) et qu'Alain Laframboise préfère « admoniteur » dans Istorica et théorie de l'art. Italie, XVe, XVIe siècles, Montréal, Les Presses de l'Université de Montréal, 1989.

 Conférence de **Monique Langlois**

 **L'IDENTITÉ AMÉRINDIENNE DANS L'OEUVRE DE SERGE OTIS**





- SCULPTURALES
- PICTURALES

▶ **ESPACE**

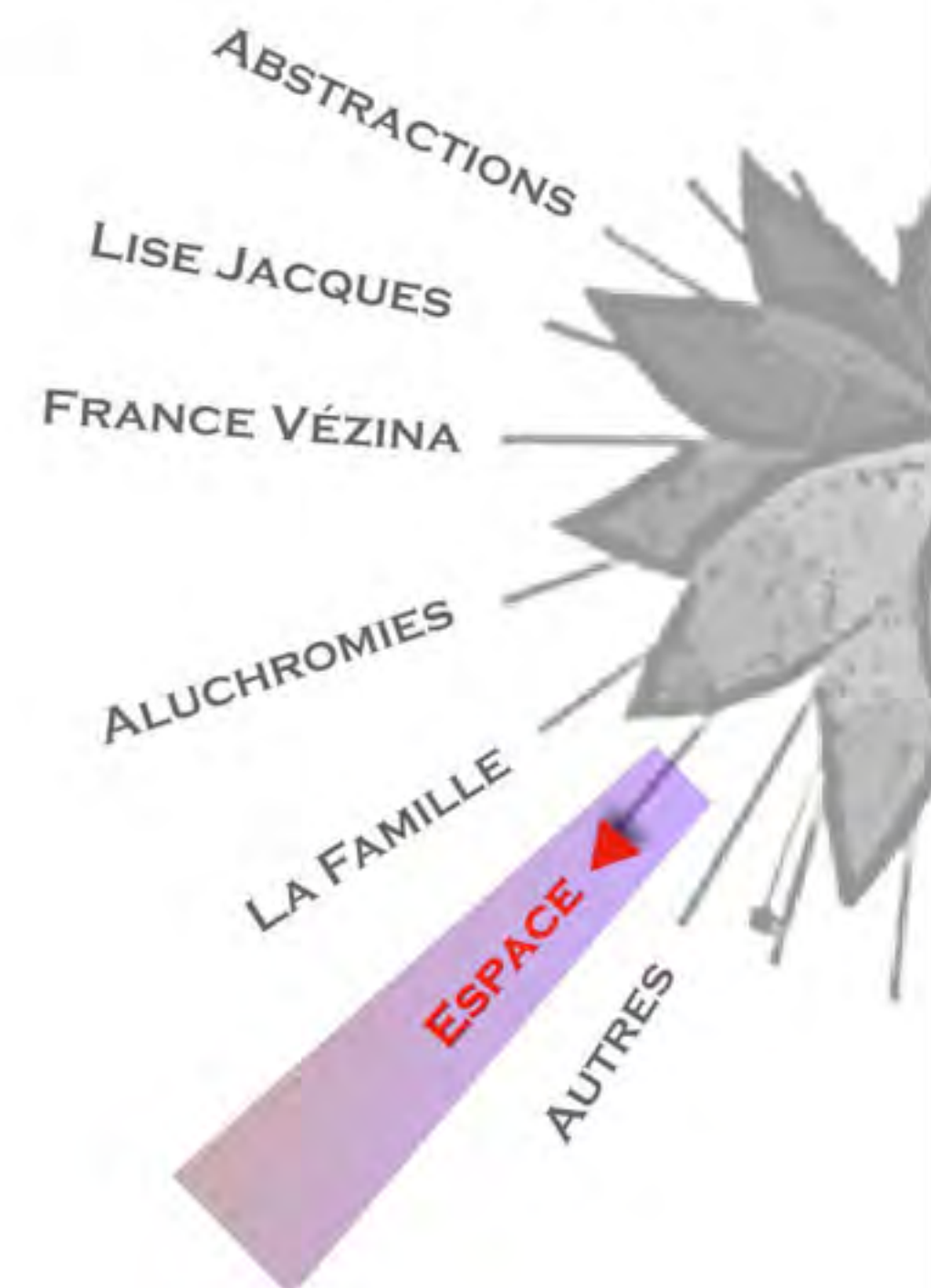
 Voir  
la galerie  
d'images

 Téléchargez  
la galerie  
d'images



Les toiles de cette série sont nombreuses. Leurs dimensions sont de 4' X 4' (122cm X 122cm) sauf la dernière toile qui est un peu plus grande (...). Elles représentent des corps blancs nus flottant dans un univers où des cercles complets ou partiels figurent des planètes. Ces corps sont ceux d'enfants, de femmes ou d'hommes présentés seuls, en couple ou en famille. (...) Les personnages représentés sont connus dans le monde des arts visuels et du théâtre. La dernière toile est particulière : deux corps semblent s'enfoncer dans un univers inconnu, aspirés par une spirale, une forme rejoignant celle des spirales et serpentins de l'artiste.

**OEUVRES  
PICTORALES**



**Monique Langlois**

26e Rencontre annuelle de la Société canadienne d'esthétique,  
Fédération des sciences humaines, Université Carleton. Mai 2009

 Entrevue  
Galerie  
*Motivation 5*

 Témoignage  
de *Michèle  
Deslauries*

 Conférence  
de *Monique  
Langlois*





- SCULPTURALES
- PICTURALES

**OEUVRES**  
PICTURALES

▶ **AUTRES OEUVRES PICTURALES**

*Cliquez sur les images pour voir le contenu associé.*



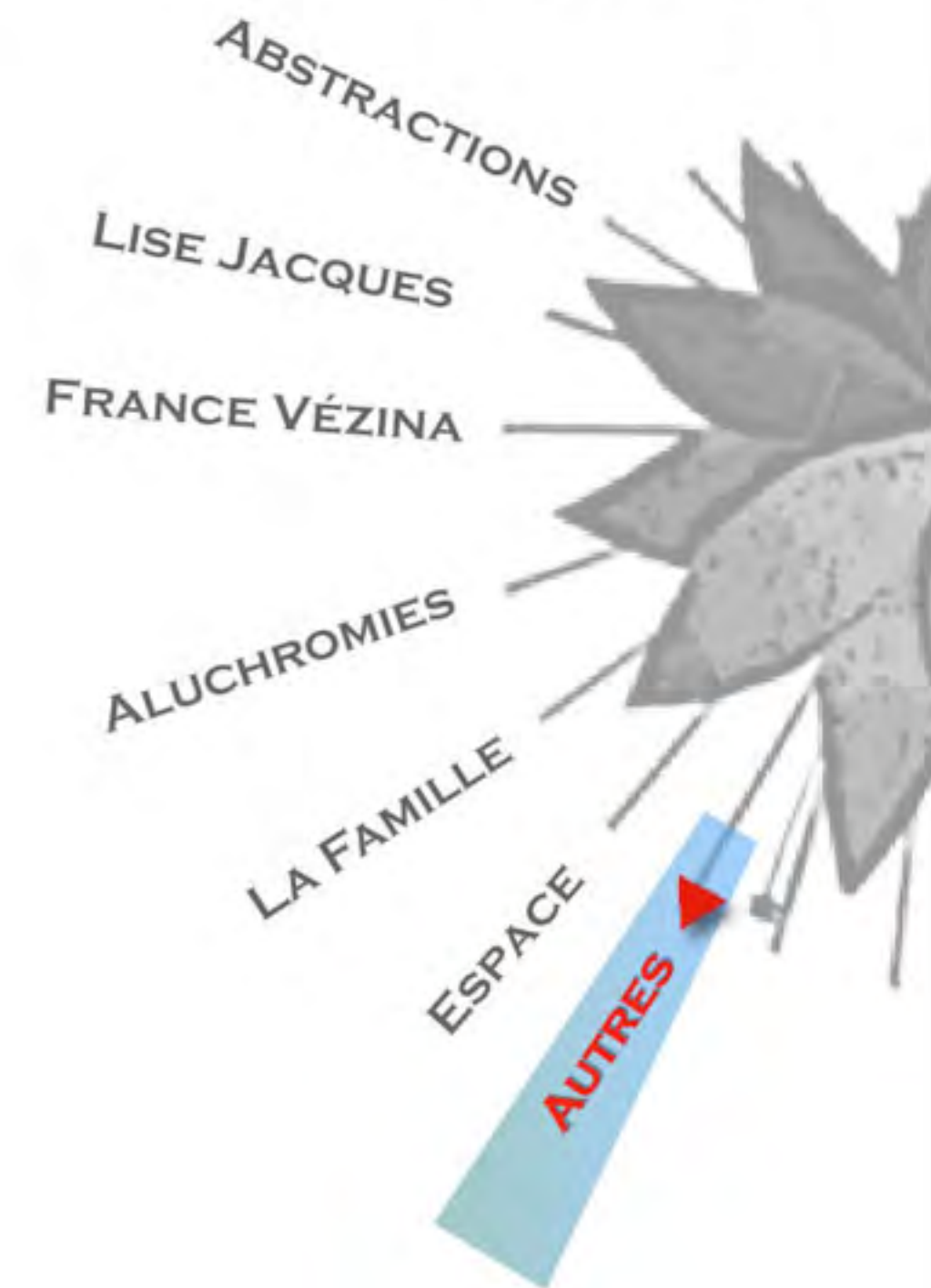
**L'Abeille**  
Poèmes de Guillevic  
illustrés par Serge Otis



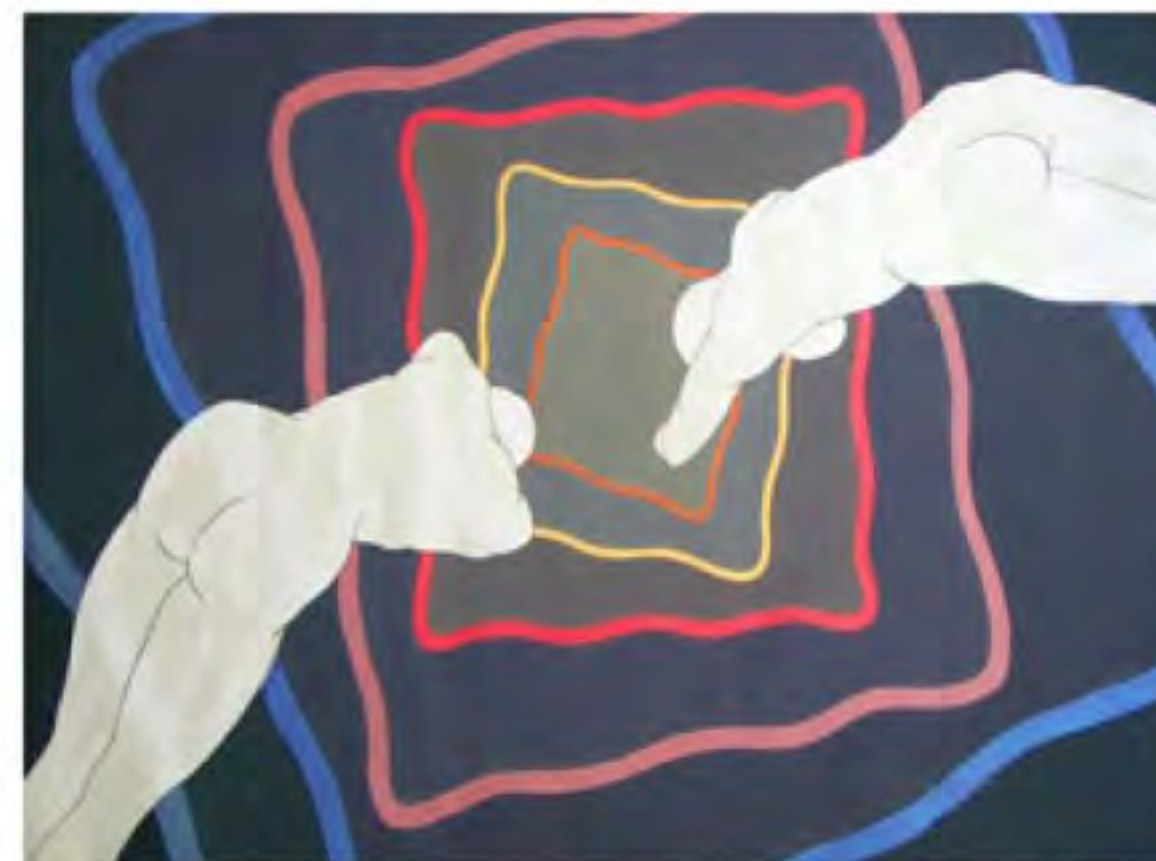
**La petite Gaspésienne**  
Grosse-Roches, été 1972



**Oeuvres diverses**  
Années 60-70



**Les derniers dessins**  
1983



**La dernière œuvre**  
1981



**Série des Fauves**  
1972-1973





# 1938-1983 SERGE OTIS

PORTRAIT

OEUVRES

CHRONOLOGIE

## CHRONOLOGIE

1955-1956



12<sup>e</sup> Scientifique au Collège Supérieur St-Joseph de Mont-Joli

1959-1962



École des Beaux Arts de Montréal

1964



*Les Quatre Saisons*  
Hauteur: 10 pieds  
Collection privée

1965-1966



Production intensive d'une série d'œuvres picturales abstraites.

1969



*Spirales Unlimited*, exposées au studio du Musée d'art contemporain de Montréal

1974



Début d'une grande production d'acryliques rendant hommage à *France Vézina*, sa muse écrivaine ayant grandement influencé son parcours personnel et artistique.

1976



Série d'aluchromies réalisées auprès d'un cercle d'amis proches: artistes, poètes, peintres, sculpteurs que Serge fréquentait à la taverne Chérier à Montréal.

1978



*Réflexion d'en face*, projet du 1% commandé par le Ministère des travaux publics pour le poste de police de Matane en Gaspésie.

1980



*L'Ancêtre* (Oiseau Tonnerre), sculpture monumentale créée dans le cadre du festival du vol libre (parapente) du Mont St-Pierre en Gaspésie.

1983



*Bouquet de fleurs*, projet du 1% commandé par le Ministère des travaux publics pour l'Hôpital de Maria en Gaspésie.

1938

1983

1942



Serge Otis grandit à Matane. Il est le 10<sup>e</sup> d'une famille de 10 enfants, 4 frères et 5 sœurs.

1957



Accident de ski

1962



Premier prix de sculpture du Lieutenant Gouverneur du Québec

1964-1965

Serge Otis voyage au Mexique avec ses amis Gilles Boisvert, Jean Noel et Serge Toussignant.



*L'Homme dans la Cité*, Citèrama, Exposition Universelle de Montréal



1967

1968

Exposition Sculpteurs du Québec, Musée d'art contemporain



1969-1971

Cycle d'expositions collectives itinérantes: *7 Sculpteurs de Montréal*, Galerie Nationale du Canada. *Panorama de la sculpture au Québec 1945-1970*, Musée d'art contemporain de Montréal et Musée Rodin à Paris.



1976-1977

*La Famille*, onze portraits soit celui de son père et de sa mère et ceux de ses frères et sœurs. La dernière oeuvre est son autoportrait.



1978-1980

*Les mutants*, personnages insolites inspirés de l'iconographie et du symbolisme d'œuvres de science-fiction.



1981

*Espace*, une série de corps nus flottants dans l'espace de la sensualité et de l'imaginaire.



Décès de *Serge Otis*, peintre et sculpteur





## CRÉDITS

Ce site Web est le résultat du travail, de la contribution et de l'investissement des personnes suivantes :

*Geoffroy Allard  
Christian Bédard  
Denis Bernard  
Patricia Black  
Gilles Boisvert  
Virginia Pésémapéo Bordeleau  
Pierre Bourgault  
Dominique Campagna  
Jean-Sébastien Cloutier  
Michèle Deslauriers  
Danièle Drolet  
Alexandra Duschatel  
Rémi Ferland  
Serge Fiset  
Johanne Fournier  
Lise Jacques  
Martin Gauthier  
Renée Gélinas  
Yves Gonthier  
Amir Khadir  
Brenda Kimpan  
Dominique Langelier  
Suzanne Langelier  
Roger Langevin  
Monique Langlois  
André Lapointe  
André Michel*

*Chantal Millette  
Jérôme Morissette  
Bernard Nadeau  
Jean Noël  
Bertrand Otis  
Clément Otis  
Colette Otis-Langelier  
Émile Otis-Labrie  
Évelyne Otis  
Fanny Otis  
Frédéric Otis  
Michel Otis  
Martin Pelletier  
Germain Perron  
Guy Philibert  
Yves Robillard  
Pierre Sioui  
René St-Pierre  
Serge Tousignant  
Armand Vaillancourt  
Josée Vanasse  
France Vézina  
André Vincent  
Anne-Marie Zeppetelli  
John Zeppetelli*

## CONTACT

Aidez nous à garder la mémoire de *Serge Otis* vivante en nous communiquant toute information susceptible d'enrichir ce site Web (photos, vidéos, découpures de presse, etc...)

[Cliquez ici](#)



Témoignage de *France Vézina* concernant Évelyne Otis, Colette Otis Langelier, Dominique Langelier, André Jacques, René St-Pierre, Monique Langlois et Yves Robillard

